

12

पादपेषु जननम्

स्वस्य वंशस्य अथवा प्रजात्याः संरक्षणाय पादपानां तथा च जन्तूनां कृते जननम् आवश्यकं भवति । षष्ठकक्ष्यायाः नवमे अध्याये भवद्भिः पठितम् आसीत् यत् सर्वे जीवाः स्वसदृशजीवानां जननं कुर्वन्ति । पितरौ संतत्याः जननं कथ्यते । परन्तु, पादपाः कथं जननं कुर्वन्ति ? पादपेषु जननं विभिन्नविधिभिः भवति, येषां विषये वयम् अस्मिन् अध्याये पठिष्यामः ।

12.1 जननस्य विधयः

षष्ठकक्ष्यायां भवद्भिः पुष्पीय-पादपानां विभिन्न-अवयवानां विषये पठितम् आसीत् । पादपानां विभिन्नभागानां नामानां सूचीं कुर्वन्तु तथा च प्रत्येकं भागस्य कार्यं विषये लिखन्तु । अधिकांशपादपेषु मूलं, काण्डः तथा च पत्राणि भवन्ति । एते पादपानां कायिकानि अङ्गानि कथ्यन्ते । वृद्धेः निश्चितस्य अवधेः अनन्तरम्, प्रायः सर्वे पादपाः पुष्पाणि भरन्ति । । भवद्भिः वसन्तर्तौ आम्रवृक्षाः पुष्पितस्थितौ दृष्टाः स्युः ।

एतानि एव पुष्पाणि पश्चात् आम्रस्य तानि रसयुक्तानि फलानि भवन्ति, येभ्यः आनन्दं वयं ग्रीष्मकाले प्राप्नुमः । वयंफलानिखादामः तथा च सामान्यतः बीजानि क्षिपामः । बीजानि अङ्कुरितानि भूत्वा नूतनं पादपं निर्मान्ति । यदि एवं वर्तते, तर्हि पादपेषु पुष्पाणां का भूमिका वर्तते ? पुष्पाणि पादपेषु जननस्य कार्यं कुर्वन्ति । वस्तुतः पुष्पाणि पादपानां जननाङ्गानि भवन्ति । कस्मिंश्चित् पुष्पे केवलं नर-जनन-अङ्गम् अथवा मादा-जनन-अङ्गम् अथवा पुनः द्विविधम् अपि भवितुं शक्नोति ।

पादपाः अनेकविधिभिः स्वस्य सन्ततिम् उत्पादयन्ति । एतेषु जननं द्विविधं भवति-(i) अलैङ्गिक-जननम् अथवा (ii) लैङ्गिक-जननम् । अलैङ्गिक-

जनने पादपाः बीजानि विना एव नवपादपान् उत्पादयितुं शक्नुवन्ति, यद्यपि लैङ्गिक-जनने नवीनाः पादपाः बीजेभ्यः प्राप्यन्ते ।

अलैङ्गिक-जननम्

अलैङ्गिक-जनने नवीनपादपाः बीजानाम् उत्पादनं विना प्राप्ताः भवन्ति ।



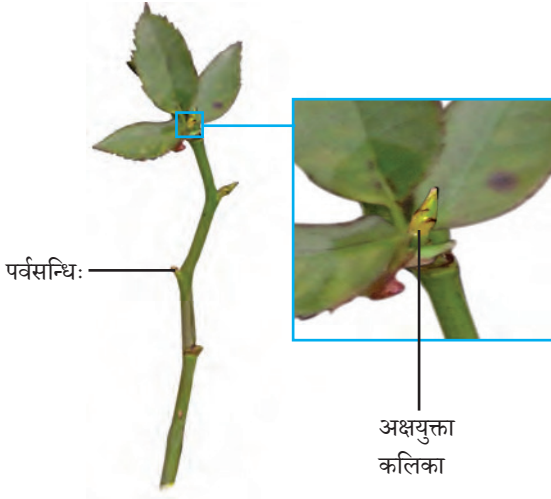
प्रहेलिका चिन्तयति स्म यत् नवीनाः पादपाः सर्वदा बीजेभ्यः एव उत्पन्नाः भवन्ति स्म, परन्तु तथा कदापि इक्षोः, आलुकस्य, पाटलस्य च बीजानि न दृष्टानि आसन् । सा ज्ञातुम् इच्छति स्म यत् एते पादपाः जननं कथं कुर्वन्ति ।

कायिक-प्रवर्धनम्

एतत् अलैङ्गिकजननस्य एकः प्रकारः वर्तते, येन पादपानां मूलेन, पत्रैः अथवा कलिकाभिः अङ्गेन नवीनपादपाः प्राप्यन्ते । जननं पादपानां कायिकभागैः भवति इति कारणेन एतत् कायिक-प्रवर्धनं कथ्यते ।

गतिविधिः 12.1

पाटलस्य अथवा चम्पकस्य पादपस्य एकां शाखां तस्य पर्वसन्धिना सह कर्तयन्तु । पर्वसन्धिः काण्डस्य अथवा शाखायाः सः भागः वर्तते, यतः पत्राणि निर्गच्छन्ति (चित्रम्-12.1) । शाखायाः एषः खण्डः छेदः अथवा कलमः इति कथ्यते । अधुना छेदं मृत्तिकायां निखनन्तु । एतं छेदं प्रतिदिनं जलेन सिञ्चन्तु तथा च अस्य वृद्धिं पश्यन्तु । टिप्पणीं कुर्वन्तु यत् मूलस्य निर्गमनार्थं तथा च नवीनपत्राणां निर्गमनार्थं कति दिनानि अभवन् ?



चित्रम् – 12.1 कस्यचित् पाटलस्य काण्डस्य छेदेन जननम्

भवद्भिः पुष्पकलिकाभ्यः पुष्पाणां विकसनं दृष्टं स्यात् । पुष्पकलिकाः विहाय, पत्राणां अक्षेषु अपि कलिकाः भवन्ति । एताः कलिकाः लघुकाण्डरूपेण विकसन्ति तथा च कायिक-कलिकाः कथ्यन्ते (चित्रम्-12.2) । कलिकायां एकः लघुकाण्डः भवति, यं परितः अपरिपक्वानि पत्राणि परस्परम् अतिव्यापितानि भवन्ति । कायिक-कलिकाः अपि नवीनान् पादपान् जनयितुं शक्नुवन्ति ।



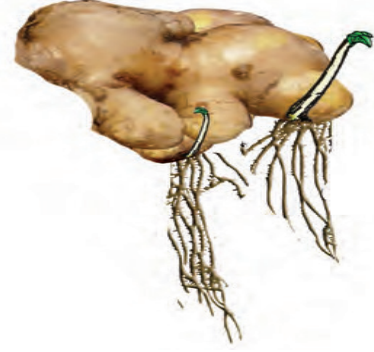
चित्रम् – 12.2 आलुकस्य नेत्रात् अङ्कुर्यमाणः पादपः

गतिविधिः-12.2

एकं प्रत्यग्रम् आलुकं स्वीकुर्वन्तु । आवर्धक-काचस्य साहाय्येन अस्योपरि जातानि क्षतचिह्नानि पश्यन्तु । भवन्तः एतेषु कलिकाः अपि द्रष्टुं शक्नुयुः ।

क्षतचिह्नानि नेत्राणि इति अपि कथ्यते । आलुकं लघुखण्डशः कर्तयन्तु, येषु प्रत्येकस्मिन् अपि एकं नेत्रम् अवश्यं भवेत् । तथा च तान् खण्डान् मृत्तिकायां निखनन्तु । तान् कानिचन दिनानि यावत् जलेन सिञ्चन्तु यत्र भवद्भिः आलुकानां खण्डाः मृत्तिकायां स्थापिताः आसन् । कतिचन दिनानाम् अनन्तरम् आलुकानां खण्डान् खनयित्वा निष्कासयन्तु । भवन्तः किं पश्यन्ति ?

एवं भवन्तः आर्द्रकम् अथवा हरिद्राम् अपि उत्पादयितुं शक्नुवन्ति (चित्रम्-12.3)



चित्रम्- 12.3 आर्द्रकस्य एकः खण्डः यस्मात् नवीनाः पादपाः अङ्कुरिताः सन्ति ।

कृपणे पत्राणां तटे कलिकाः भवन्ति (चित्रम्-12.4) यदि अस्य पादपस्य पत्रम् आर्द्रमृत्तिकायां पतेत् तर्हि प्रत्येकं कलिका नवीनपादपं जनयेत् ।

केषाञ्चित् पादपानां मूलानि अपि नवीनान् पादपान् जनयितुं शक्नुवन्ति । उदाहरणार्थं मिष्टालुकं तथा च 'दालिया' इति ।



चित्रम्-12.4 कृपणस्य पत्रं यस्य तटे कलिकाः भवन्ति

कैक्टससदृशानां पादपानां केचन भागाः नवीनान् पादपान् जनयन्ति ये मुख्यपादपात् पृथक् भवन्ति । प्रत्येकं विलग्नभागः नवीन-पादपरूपेण वर्धते।



जिज्ञासुः ज्ञातुम् इच्छति यत् किं कायिकप्रवर्धनस्य कश्चन लाभः वर्तते ?

कायिकप्रवर्धनेन उत्पन्नाः पादपाः अल्पे काले एव वर्धन्ते । बीजेभ्यः उत्पाद्यमानानां पादपानाम् अपेक्षया कायिकेन प्रवर्धनेन उत्पन्नेषु पादपेषु पुष्पाणि तथा च फलानि अल्पे अवधौ एव आयान्ति । नवीनाः पादपाः जनकपादपस्य प्रतिरूपाः भवन्ति । यतोहि ते एकेन एव जनकेन उत्पन्नाः भवन्ति । अस्मिन् अध्याये अग्रे पठिष्यामः यत् एतस्मात् विपरीतं लैङ्गिक-जननेन उत्पन्नेषु पादपेषु पित्रोः गुणाः भवन्ति । लैङ्गिक-जननेन परिणामतः पादपाः बीजानि उत्पादयन्ति ।

मुकुलनम्

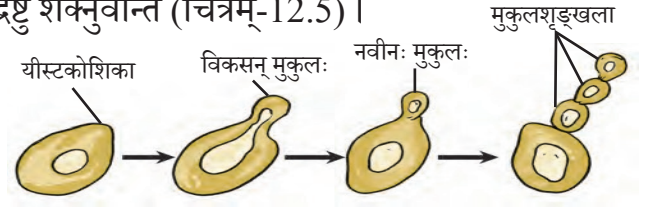
भवद्भिः पूर्वमेव पठतिं यत् सुरामण्डसदृशाः सूक्ष्मजीवाः सूक्ष्मदर्शिकायन्त्रेण एव द्रष्टुं शक्यन्ते । एतेषां कृते पर्याप्तं पोषणम् उपलब्धं चेत् यीस्टजीवाः कासुचित् एव घण्टासु वृद्धिं कृत्वा गुणनम् (अर्थात् जननम्) आरभन्ते । स्मरन्तु यत् सुरामण्डः कश्चन एकलः (एककोशिकाः) जीवः वर्तते । आगच्छन्तु, वयं पश्यामः यत् एते जननं कथं कुर्वन्ति ।

गतिविधिः-12.3

(शिक्षकेण / शिक्षिकया प्रदर्शयितुम्)

आपाक-आपणात् सुरामण्ड-अपूपम्-मधुरपिष्टकम् अथवा औषधापणात् सुरामण्डचूर्णं क्रीणन्तु । अत्यल्पं सुरामण्डचूर्णं स्वीकृत्य एतत् जलसहितं एकस्मिन् पात्रे स्थापयन्तु । अस्मिन् चमसपरिमितं शर्करां योजयित्वा एतत् द्रावयितुं कम्पयन्तु । अधुना तत् पात्रं कस्यचित् प्रकोष्ठस्य उष्णभागे स्थापयन्तु । घण्टात्मकात् कालात् परम् अस्य द्रवस्य एकं बिन्दुं

काचपट्टेस्थापयित्वा सूक्ष्मदर्शिकायन्त्रेण पश्यन्तु । भवद्भिः किं दृश्यते ? भवन्तः नवीन-सुरामण्डकोशिकाः द्रष्टुं शक्नुवन्ति (चित्रम्-12.5) ।

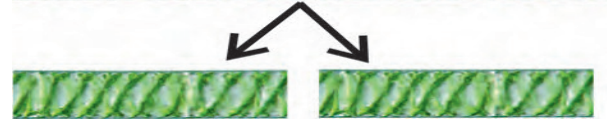


चित्रम्-12.5 सुरामण्डे मुकुलनेन जननम्

यीस्टकोशिकायाः बहिः निर्गम्यमानः लघु-गोलदीप-सदृशः उद्भेदः मुकुलः अथवा कलिका कथ्यते । मुकुलः क्रमशः वर्धते तथा च जनकस्य कोशिकायाः पृथक् भूत्वा नवीन-यीस्ट-कोशिकां निर्मान्ति । नवीन-यीस्ट-कोशिकावर्धित्वा पक्वीभूय । तथा च पुनः नवीनाः यीस्टकोशिकाः निर्मान्ति । कदाचित् अन्यः मुकुलः एतस्मात् मुकुलात् आगच्छति येन एका मुकुलशृङ्खला भवति । यदि अयं प्रक्रमः प्रवर्तमानः भवेत्, तर्हि अल्पे काले अधिक-सङ्ख्यायां यीस्ट-कोशिकाः निर्मिताः भवन्ति ?

खण्डनम्

भवद्भिः तडागेषु अथवा स्थिरजलयुक्त-जलाशयेषु चिक्कण-हरित-वर्णयुक्त-खण्डाः दृष्टाः स्युः । एते शैवालाः कथ्यन्ते । यदा जलं तथा च पोषकतत्त्वानि उपलब्धानि भवन्ति । शैवालाः वृद्धिम् आप्नुवन्ति तथा च तीव्रतया खण्डनेन गुणनं कुर्वन्ति । शैवालः द्वयोः अथवा अधिकेषु खण्डेषु विखण्डिताः भवन्ति ।



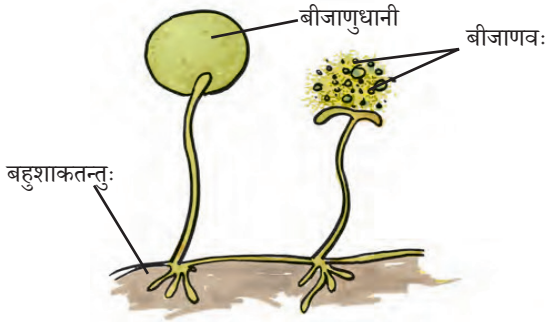
चित्रम्- 12.6 शैवाले खण्डनम्

एते खण्डाः नूतनव्यक्तिरूपेण परिणमन्ते । (चित्रम्-12.6) । अयं प्रक्रमः निरन्तरं प्रचलति तथा च अल्पे एव काले शैवालं बृहति क्षेत्रे प्रसृतं भवन्ति ।

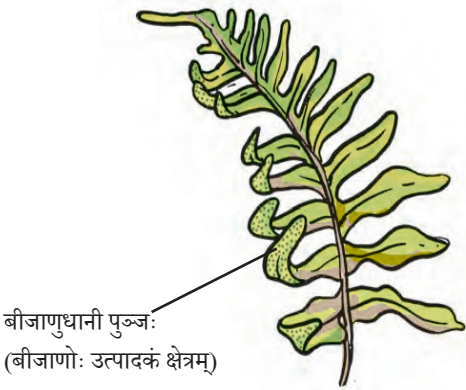
बीजाणु-निर्माणम्

प्रथमे अध्याये भवद्भिः पठितं यत् निष्पावरोटिकासु वायौ उपस्थितेभ्यः बीजाणुभ्यः कवकाः वर्धन्ते । 1.2-गतिविधिम् अनुवर्तयन्तु । निष्पावरोटिकायां कार्पाससदृशजाले बीजाणून् पश्यन्तु । यदा बीजाणवः निर्मुक्ताः भवन्ति, तदा एते वायौ प्लवन्ते । एते अतीव अल्पभाराः भवन्ति, अतः एते सुदूरं यावत् गन्तुं शक्नुवन्ति (चित्रम्-12.7) ।

बीजाणवः अलैङ्गिक-जनन-अङ्कानि भवन्ति । प्रत्येकं बीजाणुः उच्चतापं तथा च निम्न-आर्द्रतासदृशीं प्रतिकूलां परिस्थितिं सोढुम् एकेन कठोरेण सुरक्षात्मकेन आवरणेन आच्छादितः भवति ।



चित्रम् - 12.7 कवकेषु बीजाणुभिः जननम्



चित्रम् - 12.8 फर्नपादपे बीजाणुभिः जननम्

अतः एते दीर्घं कालं यावत् जीवितुं शक्नुवन्ति । अनुकूलासु परिस्थितिषु बीजाणवः अङ्कुरिताः भवन्ति तथा च नवीनेषु जीवेषु विकसिताः भवन्ति । 'शैवलाः' तथा च फर्नसदृशेषु पादपेषु अपि बीजाणुभिः जननं भवति (चित्रम्-12.8) ।

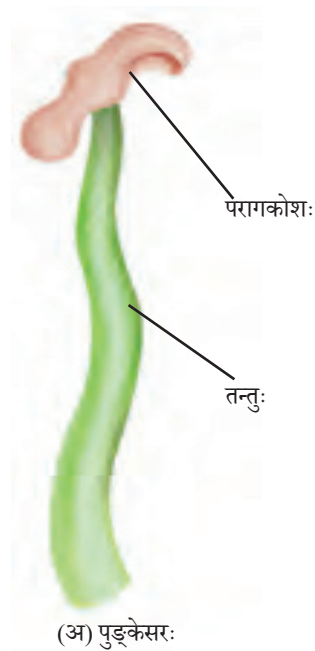
12.2 लैङ्गिक-जननम्

पुष्पस्य संरचनायाः विषये भवन्तः पूर्वं पठितवन्तः स्युः । भवन्तः जानन्ति यत् पुष्पाणि पादपानां जननस्य अङ्गानि भवन्ति । पुङ्केसरः इति नरजननाङ्गं तथा च स्त्रीकेसरः इति स्त्री-जननाङ्गं अस्ति (चित्रम्-12.9) ।

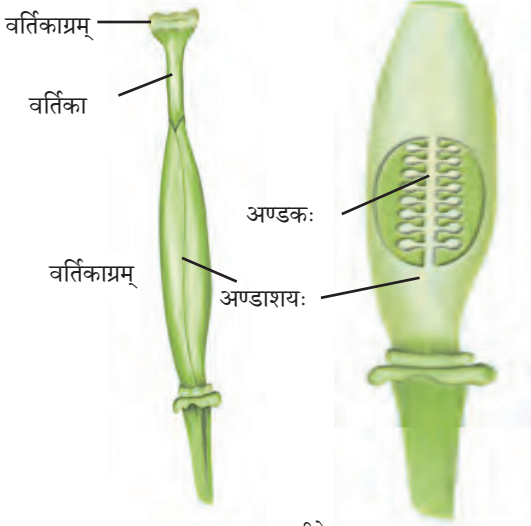
गतिविधिः – 12.4

सर्षपस्य, जपाकुसुमस्य अथवा पिटूनिया इत्यस्य किञ्चन पुष्पं स्वीकुर्वन्तु तथा च अस्य जननाङ्गानि पृथक् कुर्वन्तु । पुङ्केसरस्य तथा च स्त्रीकेसरस्य विभिन्नानां भागानाम् अध्ययनं कुर्वन्तु ।

येषु पुष्पेषु केवलं पुङ्केसराः अथवा स्त्रीकेसराः उपस्थिताः भवन्ति, तानि एकलिङ्गिपुष्पाणि कथ्यन्ते । येषु पुष्पेषु पुङ्केसराः स्त्रीकेसराः च उभौ अपि भवतः, ते द्विलिङ्गिपुष्पाणि कथ्यन्ते । कणिशः, मधुकर्कटी तथा च कर्कटी अथवा कर्कट्याः पादपेषु एकलिङ्गिपुष्पाणि उत्पादयन्ति, उत्पादयन्ति सर्षपस्य पाटलस्य तथा च पिटूनियायाः पादपेषु द्विलिङ्गिपुष्पाणि भवन्ति । एकलिङ्गीनि नर-स्त्रीपुष्पाणि एकस्मिन् एव वृक्षे प्राप्यन्ते अथवा भिन्नेषु पादपेषु प्राप्यन्ते ।



(अ) पुङ्केसरः



(ब) स्त्रीकेसरः

चित्रम्-12.9 जननाङ्गम्

किं भवन्तः पुङ्केसरे परागकोशं तथा च तन्तुम् अभिज्ञातुं शक्नुवन्ति [चित्रम्-12.9 (अ)]? परागकोशे परागकणाः भवन्ति, ये नरयुग्मकान् निर्मान्ति । स्त्रीकेसरे वर्तिकाग्राणि, वर्तिकाः तथा च अण्डाशयाः भवन्ति । अण्डाशये एकम् अथवा अधिकानि अण्डकाः भवन्ति । स्त्रीयुग्मकस्य अथवा अण्डस्य निर्माणं अण्डके भवति [चित्रम्-12.9 (ब)] । लैङ्गिकजनने नर-स्त्रीयुग्मकयोः संयोगेन 'युग्मनज' इति निर्मितं भवति ।



जिज्ञासुः ज्ञातुम् इच्छति यत् परागकणेषु उपस्थितं नरयुग्मकं केन प्रकारेण अण्डके उपस्थितं स्त्रीयुग्मकं प्राप्नोति ?

परागणम्

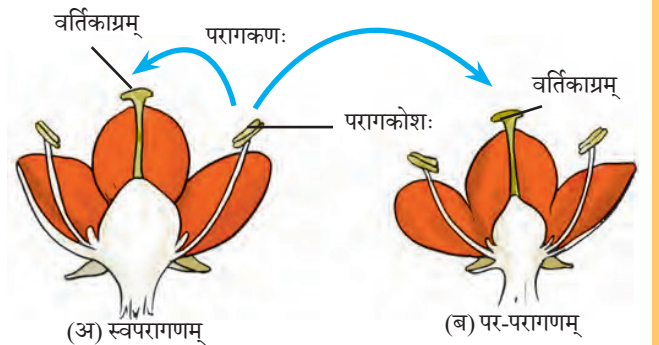
सामान्यतः परागकणेषु दृढसुरक्षात्मकम् आवरणं भवति, यत् तान् शुष्कतायाः संरक्षति । यतः परागकणाः अल्पभाराः भवन्ति, अतः वायुः अथवा जलं तान् वाहयितुं शक्नोति । पुष्पेषु उपविशतां कीटानां शरीरे पुष्पधूलिकणाः संश्लिष्टाः भवन्ति । यदा कीटाः तादृशे

एव कस्मिंश्चित् अन्यस्मिन् पुष्पे उपविशन्ति, तदा पुष्पस्य वर्तिकाग्रे केचन पुष्पधूलिकणाः पतन्ति ।



जिज्ञासुः ज्ञातुम् इच्छति यत् पुष्पाणि सामान्यतः विविधवर्णीयानि सुगन्धयुक्तानि च किमर्थं भवन्ति ? किम् कीटान् आकृष्टुम् एवं भवति ?

पुष्पधूलिकणानां परागकोशात् पुष्पस्य वर्तिकाग्रे स्थानान्तरणं परागणम् इति कथ्यते । यदि पुष्पधूलिकणाः तस्य एव पुष्पस्य अथवा तस्य पादपस्य अन्यपुष्पस्य वर्तिकाग्रे पतन्ति, तर्हि अयं स्व-परागणं कथ्यते [चित्रम्-12.10 (अ)]

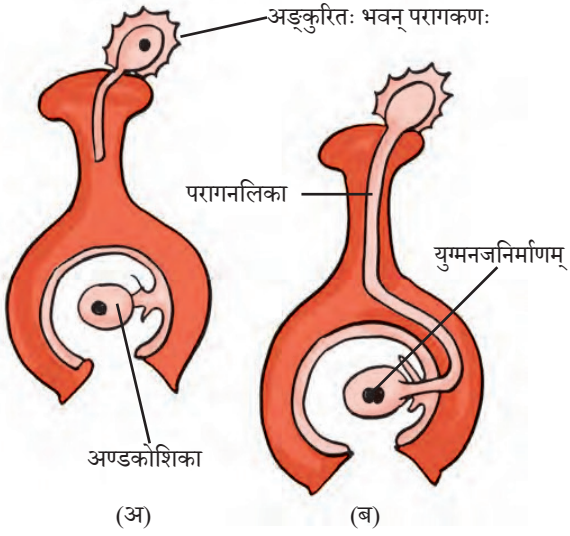


चित्रम्-12.10 पुष्पे पुष्पधूलिः

यदा पुष्पस्य पुष्पधूलिकणाः कस्यचित् अन्य-सदृशपादपस्य पुष्पस्य वर्तिकाग्रे पतन्ति, तर्हि एते पर-परागणम् इति कथ्यन्ते [चित्रम्-12.10 (अ) तथा च (ब)] ।

निषेचनम्

नरस्य तथा च स्त्रीयुग्मकानां संयोगेन निर्मिता कोशिका 'युग्मनज' इति कथ्यते । युग्मनज-निर्माणाय नरस्य तथा च स्त्रीयुग्मकयोः युग्मस्य प्रक्रमः निषेचनम् इति कथ्यते (चित्रम्-12.11) । युग्मजं गर्भरूपेण अभिवर्धते ।

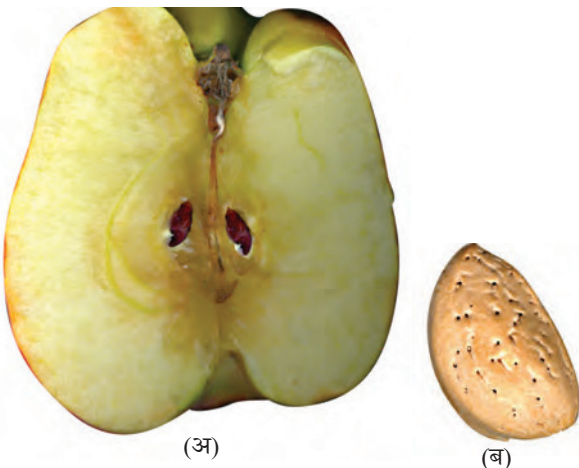


चित्रम्-12.11-निषेचनम् (गर्भाधानम्)

12.3 फलानां तथा च बीजानां निर्माणम्

गर्भाधानात् (निषेचनात्) पश्चात् अण्डाशयः फलरूपेण विकसितः भवति । पुष्पस्य अन्ये भागाः म्लात्वा पतन्ति । बीजानि अण्डकेभ्यः विकसिताः भवन्ति । बीजे गर्भः भवति । सः गर्भः सुरक्षात्मकस्य बीजावरणस्य अन्तः भवति ।

कानिचन फलानि मांसलानि भवन्ति तथा च रसपूर्णानि भवन्ति, यथा आम्रं, सेवफलं, नारङ्गं च । कानिचन फलानि कठोराणि भवन्ति, यथा - वातामः अक्षोटः च [चित्रम्-12.12(अ) तथा च (ब)] ।



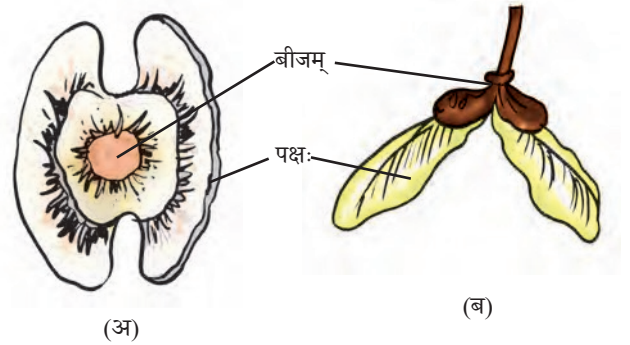
चित्रम्-12.12 (अ) सेवफलस्य एकः भागः (ब) वातामः

12.4 बीज-प्रकीर्णनम्

प्रकृतौ एकस्य एव प्रकारकस्य पादपाः विभिन्नेषु स्थानेषु वर्धन्ते । एतत् सम्भवति यतः बीजानि विभिन्नेषु

स्थानेषु प्रकीर्णानि भवन्ति । यदाकदाचित् कस्मिंश्चित् वने अथवा कृषिक्षेत्रे अथवा वाटिकायाम् अटनानन्तरं भवन्तः स्वस्य वस्त्रेषु फलानां अथवा बीजानां संश्लेषणं संश्लिष्टानि दृष्टवन्तः स्युः । किं भवद्भिः कदाचित् एतत् ज्ञातुं प्रयासः कृतः यत् एतानि बीजानि भवतां वस्त्रेषु कथं संश्लिष्टानि भवन्ति ?

कल्पनां कुर्वन्तु यत् कस्यचित् पादपस्य सर्वाणि बीजानि एकस्मिन् एव स्थाने पतित्वा तत्र एव वर्धन्ते । भवतां विचारणे अस्यां स्थितौ किं भविष्यति ? पादपानां मध्ये आतपस्य जलस्य खनिजस्य स्थानस्य च कृते गभीरा स्पर्धा स्यात् । संभवतः तेषु कश्चन अपि स्वस्थपादपरूपेण विकसितः न भवति । पादपाः बीजानां प्रकीर्णनेन लाभान्विताः भवन्ति । बीजानां प्रकीर्णनेन पादपानां स्वस्य बालपादपानां च 'सूर्यस्य प्रकाशः, जलं, तथा च खनिजः' इति एतेषां विषये स्पर्धा निवारिता भवति । बीजप्रकीर्णनं नूतन-आवासान् आक्रमितुं तथा विस्तीर्णं प्रसारार्थं च पादपानां कृते साहाय्यं करोति ।



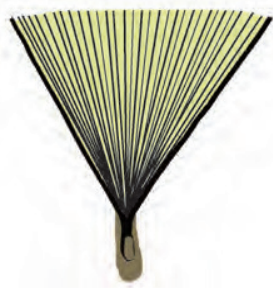
चित्रम्-12.13 (अ) शिग्रुः (ब) कुट्टिमदारुः बीजम्

प्रकृतौ पादपानां फलानां तथा च बीजानां प्रकीर्णनं पवनेन जलेन तथा च जन्तुभिः भवति । 'शिग्रुः' इति तथा च कुट्टिमदारु पक्षयुक्तबीजानि [चित्रम्-12.13 (अ) (ब)], घासस्य अल्पभारीयाणि बीजानि अथवा मन्दारस्य रोमयुक्तानि बीजानि तथा च सूर्यकान्तिपादपस्य रोमयुक्तानि फलानि पवनेन सह उड्डीय सुदूरस्थानानि यावत् गच्छन्ति [चित्रम्-12.14(अ) (ब)] । कानिचन

बीजानि जलेन प्रकीर्णानि भवन्ति । एतेषां बीजानां अथवा फलानां तन्तुयुक्त-बाह्यकवचं भवति येन तानि प्लवनं कर्तुं समर्थाः भवन्ति । उदाहरणार्थं नारिकेलम् । कानिचन बीजानि जन्तुभिः प्रकीर्णानि भवन्ति । विशेषतया कण्टकयुक्तानि बीजनानि येषु वक्राकार-आलम्ब-संरचनाः भवन्ति, येन बीजानि जन्तूनां शरीरे संश्लिष्टानि भवन्ति तथा च दूरस्थ-स्थानानि यावत् नीयन्ते ।



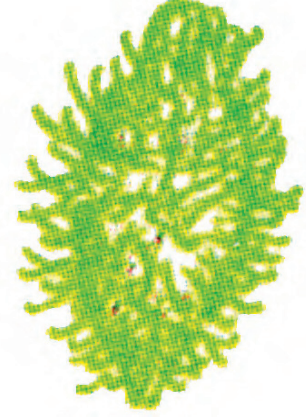
(अ)



(ब)

चित्रम्- 12.14 (अ) सूर्यलतापादपस्य रोमयुक्तानि फलानि तथा च (ब) मन्दारस्य रोमयुक्तानि बीजानि

तेषाम् उदाहरणानि 'यूरेना' तथा च 'जैन्थियम' इति सन्ति ।



चित्रम्-12.15 'जैन्थियम'

केषाञ्चित् पादपानां फलानि सहसा विदीर्णानि भवन्ति, येन तेषाम् अन्तःस्थितानि बीजानि प्रकीर्णानि भवन्ति । बीजानि जनकपादपात् सुदूरं गत्वा पतन्ति । एरण्डस्य तथा च कुलिनी पादपेषु एवम् एव भवति ।

प्रमुखाः-शब्दाः

अलैङ्गिकं जननम्	युग्मकम्	परागनलिका
मुकुलनम्	अण्डकः	कायिक-प्रवर्धनम्
गर्भः	परागणम्	युग्मनजम्
प्रकीर्णनम्	लैङ्गिक-जननम्	पुष्पधूलिः
निषेचनम्	बीजाणवः	स्त्रीकेसरः
खण्डनम्	बीजाणुधानी	पुङ्केसरः

भवद्भिः किं ज्ञातम्

- सर्वे जीवाः स्वजात्याः संरक्षणाय जननं गुणनं च कुर्वन्ति ।
- पादपेषु जननं द्विप्रकारकं भवति- अलैङ्गिकं तथा च लैङ्गिकम् ।
- अलैङ्गिक-जननस्य केचन विधयः खण्डनविधिः, मुकुलनविधिः, बीजाणु-निर्माणविधिः तथा च कायिकप्रवर्धनविधिः इत्यादिन्यः सन्ति ।
- लैङ्गिकजनने नरयुग्मकस्य तथा च मादायुग्मकस्य च युग्मनं भवति ।
- कायिकप्रवर्धने पत्राणि, काण्डानि तथा च मूलसदृशेभ्यः कायिकेभ्यः भागेभ्यः नवीनपादपाः उत्पाद्यन्ते ।
- पुष्पं पादपानां जननस्य अङ्गं वर्तते ।

- एकलैङ्गिपुष्पे नरजननानि अथवा स्त्रीजननानि अङ्गानि भवन्ति ।
- द्विलैङ्गिपुष्पे 'नर-स्त्री' इति उभयथा जननाङ्गानि भवन्ति ।
- नरयुग्मकानि पुष्पधूलिकणानाम् अन्तः तथा च स्त्रीयुग्मकानि बीजाण्डे प्राप्यन्ते ।
- कस्यचित् पुष्पस्य परागकोशे तस्य एव पुष्पस्य अथवा कस्यचित् अन्यस्य पुष्पस्य वर्तिकाग्रं यावत् पुष्पधूलिकणानां स्थानान्तरणस्य प्रक्रमः परागणम् इति कथ्यते ।
- परागणं द्विप्रकारकं भवति, स्व-परागणं तथा च पर-परागणम् । स्वपरागणे, पुष्पधूलिकणाः परागकोशात् तस्य एव पुष्पस्य वर्तिकाग्रे स्थानान्तरिताः भवन्ति । पर-परागणे पुष्पधूलिकणाः एकस्य पुष्पस्य परागकोशात् तत्प्रकारकस्य द्वितीयपुष्पस्य वर्तिकाग्रे स्थानान्तरिताः भवन्ति ।
- परागणं पवनेन जलेन कीटैः च भवितुं शक्नोति ।
- नर-स्त्रीयुग्मकानां युग्मनं निषेचनं कथ्यते ।
- निषेचितम् अण्डं 'युग्मनज' इति कथ्यते । 'युग्मनज' इति अस्य विकासः गर्भे भवति ।
- फलम् एकः परिपक्वः अण्डाशयः वर्तते, यद्यपि बीजाण्डानि बीजे विकसितानि भवन्ति । बीजे विकासशीलः गर्भाशयः भवति ।
- बीजानां प्रकीर्णनं पवनेन जलेन तथा च जन्तुभिः भवति ।
- बीजप्रकीर्णनम् (i) एकस्मिन् एव स्थाने पादपानाम् अधिकसङ्ख्यायाः वृद्धिं निरोद्धुम्, (ii) सूर्यस्य प्रकाशं, जलाय खनिजाय स्पर्धां न्यूनीकर्तुम् (iii) नवीनानाम् आवासानाम् अधिग्रहणे साहायकं भवति ।

अभ्यासाः

1. रिक्तस्थानानि पूर्यन्तु
 - (क) जनकपादपानां कायिकभागेभ्यः नवीनपादपानाम् उत्पादनस्य प्रक्रमः.....कथ्यते ।
 - (ख) एतादृशानि पुष्पाणि येषां केवलं नरजननाङ्गम् अथवा स्त्री-जननाङ्गं भवति.....पुष्पं कथ्यते ।
 - (ग) परागकणानां तस्मिन् अथवा तत्प्रकारकस्य अन्यपुष्पस्य परागकोशात् वर्तिकाग्रं प्रति स्थानान्तरणंकथ्यते ।
 - (घ) नरयुग्मकानाम् स्त्रीयुग्मकानां युग्मनं.....कथ्यते ।
 - (ङ) बीज-प्रकीर्णनं....., तथा चद्वारा भवति ।
2. अलैङ्गिक-जननस्य विभिन्नविधीनां वर्णनं कुर्वन्तु । प्रत्येकं विधेः उदाहरणं ददतु ।
3. पादपेषु लैङ्गिकजननस्य प्रक्रमं बोधयन्तु ।
4. अलैङ्गिकजननस्य तथा च लैङ्गिकजननस्य मध्ये प्रमुखम् अन्तरं सूचयन्तु ।
5. कस्यचित् पुष्पस्य जननाङ्गानि नामाङ्कितानि कुर्वन्तु ।
6. स्वपरागणस्य तथा च परपरागणस्य मध्ये अन्तरं सूचयन्तु ।
7. पुष्पेषु निषेचनस्य प्रक्रमः केन प्रकारेण सम्पद्यते ?
8. बीजानां प्रकीर्णनस्य विभिन्नानां विधीनां वर्णनं कुर्वन्तु ।

9. 'अ'भागे प्रदत्तशब्दान् 'ब'भागे प्रदत्तैः जीवैः सह योजयन्तु -

अ भागः

- (क) मुकुलः
- (ख) नेत्रम्
- (ग) खण्डनम्
- (घ) पक्षाः
- (ङ) बीजाणवः

ब भागः

- (i) मैपिल
- (ii) स्पाइरोगाइरा
- (iii) सुरामण्डः
- (iv) निष्पावरोटिकायां संरचना
- (v) आलुकम्
- (vi) पाटलम्

10. समुचिते विकल्पे (✓) चिह्नं कुर्वन्तु -

(क) पादपस्य जननभागः भवति, तस्य

- (i) पत्राणि
- (ii) काण्डः
- (iii) मूलम्
- (iv) पुष्पम्

(ख) नर-स्त्री-युग्मकयोः युग्मनस्य प्रक्रमः कथ्यते ।

- (i) निषेचनम्
- (ii) परागणम्
- (iii) जननम्
- (iv) बीजनिर्माणम्

(ग) परिपक्वावस्थायाम् अण्डाशयः विकसितो भवति

- (i) बीजम्
- (ii) पुङ्केसरः
- (iii) स्त्रीकेसरः
- (iv) फलम्

(घ) बीजाणूनाम् उत्पादकः एकः पादपजीवः वर्तते

- (i) पाटलः
- (ii) निष्पावरोटिकायां संरचना
- (iii) आलुकम्
- (iv) आर्द्रकम्

(ङ) ब्रायोफिलम् स्वस्य येन भागेन जननं करोति, सः अस्ति

- (i) काण्डः
- (ii) पत्रम्
- (iii) मूलम्
- (iv) पुष्पम्

विस्तारितः अधिगमः - गतिविधयः परियोजनाकार्याणि च

1. विभिन्नप्रकारकाणां तीक्ष्णकण्टकपादपानां खण्डानां साहाय्येन स्वस्य वैयक्तिकं तीक्ष्णकण्टकपादप-उद्यानं निर्मान्तु । भवन्तः विभिन्नजातीनां तीक्ष्णकण्टकपादपान् कस्मिंश्चित् समतलपात्रे सहैव अथवा पृथक्-पात्रेषु उत्पादयितुं शक्नुवन्ति ।
2. विपण्यां यावन्ति प्रकारकाणि स्थानीयफलानि उपलब्धानि भवेयुः तानि सङ्गृह्यन्तु । यदि अधिकानि फलानि उपलब्धानि न भवेयुः, तर्हि भवन्तः वार्तकी, उर्वरकम्, कर्कटी, मधुकर्कटी, इत्यादीनि फलानि स्वीकुर्वन्तु । एतानि अपि फलानि सन्ति, परन्तु वयम् एतेषाम् उपयोगं शाकरूपेण कुर्मः । विभिन्नफलानां चित्राणि निर्मान्तु । प्रत्येकं जातीनाम् एकं फलं कर्तयित्वा तस्य अन्तस्थानि बीजानि पश्यन्तु । फलानां तथा च तेषां बीजानां विशेषलक्षणानि ज्ञातुं प्रयासं कुर्वन्तु । एतस्मिन् विषये ज्ञानं पुस्तकालयात् अपि प्राप्तुं शक्यते । यदि संभवं स्यात् तर्हि एतस्मात् अन्तर्जालपुटात् अपि अस्मिन् विषये ज्ञानम् एकत्रीकुर्वन्तु । www.saps.plantsci.cam.ac.uk/fscfruit/dispersal.pdf
3. दश-जातीनां फलयुक्तपादपानाम् अथवा वृक्षाणां नामानि लिखन्तु । स्मरन्तु यत् अनेकेषां फलानाम् उपयोगः शाकरूपेण क्रियते । अध्यापकेन सह, पितृभ्यां सह, तथा कस्यचित् कृषकेण सह, फलोत्पादकेन सह, कृषिविशेषज्ञेन (समीपे उपलब्धाः चेत्) सह चर्चा कृत्वा केन प्रकारेण प्रकीर्णनं भवति इति जानन्तु । प्राप्तं ज्ञानं यथा दर्शितं तथा सारिणीरूपेण लिखन्तु ।

क्र.सं.	फलयुक्तपादपानां नामानि	कारकं येन बीजानां प्रकीर्णनं भवति	बीजम् अथवा तस्य भागः, यः प्रकीर्णने सहायकः भवति
1.			
2.			
3.			

4. अङ्गीकुर्मः यत् कस्यचित् सूक्ष्मजीव-व्युत्पत्ति-कृष्यां कश्चन एतादृशः जीवः वर्तते, यः प्रत्येकं घण्टायाः अनन्तरम् अलैङ्गिकस्य जननस्य प्रक्रमेण स्वस्य सङ्ख्यां द्विगुणां करोति । यदि प्रारम्भे 'संवर्धन-डिश इत्यस्मिन्' तस्य जीवस्य केवलम् एकः सदस्यः भवेत्, तर्हि 10-घण्टानाम् अनन्तरं 'डिश' इत्यस्मिन् तादृशानां जीवानां सङ्ख्या कियती स्यात् ? कस्माच्चित् एकस्मात् जनकात् उत्पद्यमानं जीवानां समूहः 'क्लोन' इति कथ्यते ।

निम्नेन अन्तर्जालपुटात् अपि ज्ञानप्राप्तिः भवितुम् अर्हति ।

www.edumedia-sciences.com/a437_12-blog-call.html